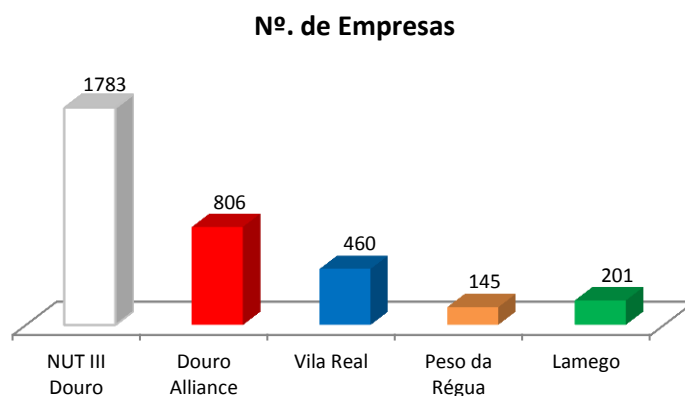


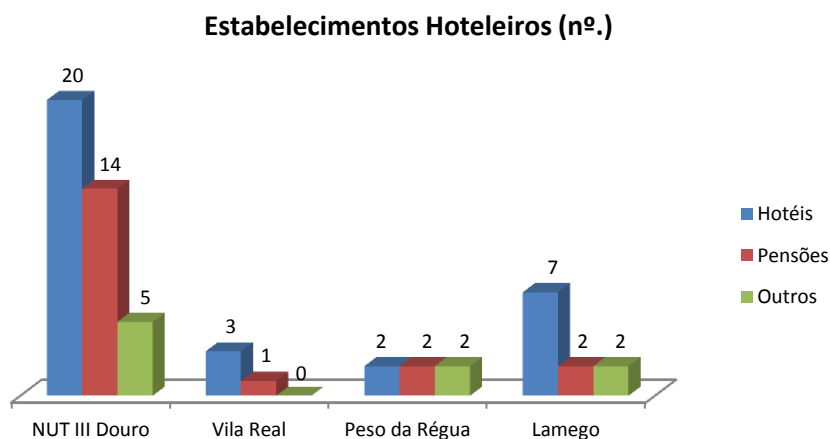
Empresas ligadas ao Alojamento, Restauração e Similares



Fonte: INE (2012)

No que respeita à área do Turismo salienta-se o facto de o número de empresas ligadas ao alojamento, restauração e similares existente no Território Douro Alliance corresponder a 45% das existentes na NUT III Douro.

Estabelecimentos Hoteleiros

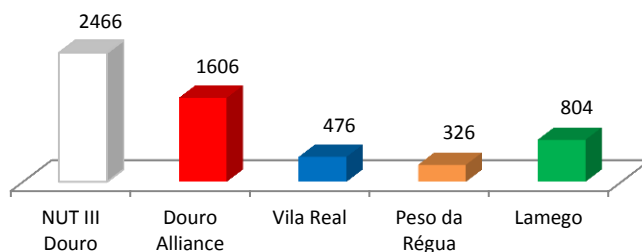


Fonte: INE (2012)

Quando analisados apenas os estabelecimentos hoteleiros note-se que os mesmos, existentes no território Douro Alliance, representam 55%, 35,7% e 80% dos hotéis, pensões e outros, respectivamente, dos existentes na NUT III Douro.

Capacidade de Alojamento nos Estabelecimentos Hoteleiros

Capacidade de Alojamento dos Estabelecimentos Hoteleiros (n.º.)

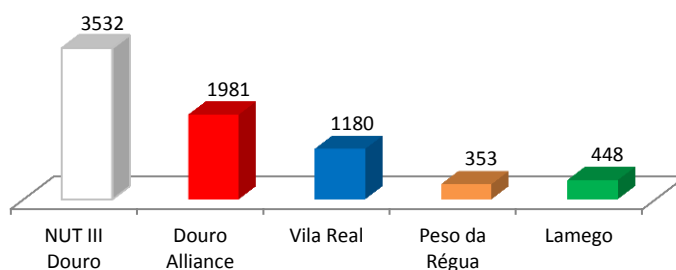


Fonte: INE (2012)

Com os dados apurados verifica-se que é o Concelho de Lamego o que apresenta maior capacidade de alojamento. Mais se acrescenta que, a capacidade de alojamento do Território Douro Alliance representa **65%** da capacidade da NUT III Douro.

Pessoal ao Serviço nas Empresas

Pessoal ao Serviço (n.º.) nas Empresas



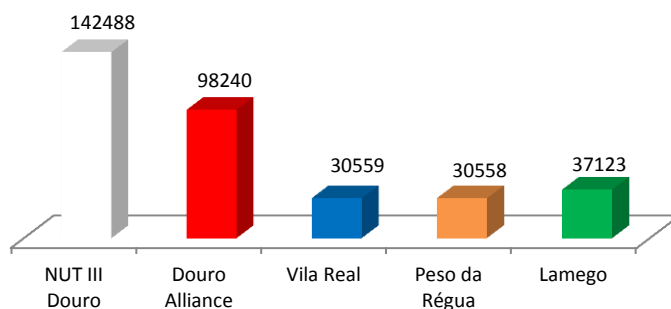
Fonte: INE (2012)

Relativamente ao pessoal ao serviço nas empresas importa referir que o número de pessoas que prestam serviços nas empresas turísticas do Território Douro Alliance representa **56 %** do número de pessoas que trabalha no mesmo sector na NUT III Douro.

Esta realidade deve-se ao facto de as empresas turísticas do Eixo Urbano do Douro representarem 45% do universo da NUT III Douro no que concerne à actividade turística.

Hóspedes nos Estabelecimentos Hoteleiros

Hóspedes (nº) nos Estabelecimentos Hoteleiros

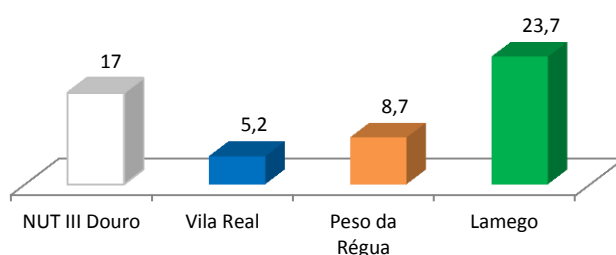


Fonte: INE (2012)

Quanto ao número de hóspedes nos Estabelecimentos Hoteleiros é de salientar o facto de ser o Concelho de Lamego o que recebeu mais hóspedes nos seus estabelecimentos. Mais se acrescenta que o número de hóspedes que a Douro Alliance recebeu representa **69%** do número de hóspedes nos estabelecimentos hoteleiros da NUT III Douro.

Proporção de Hóspedes Estrangeiros nos Estabelecimentos Hoteleiros

Proporção (%) de Hóspedes Estrangeiros

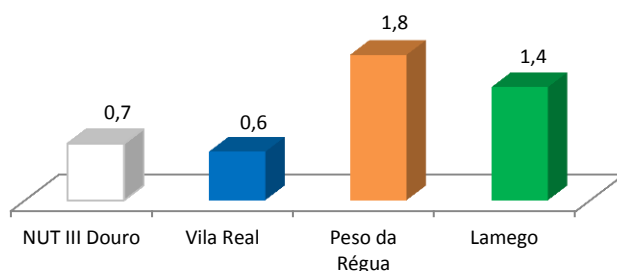


Fonte: INE (2012)

Relativamente à proporção de hóspedes estrangeiros nos Estabelecimentos Hoteleiros é de salientar que, em média, a percentagem dos mesmos no Território Douro Alliance (12,5), encontra-se abaixo da média da NUT III Douro. Mais se acrescenta que o Concelho de Lamego é o único que apresenta uma proporção superior à da NUT III Douro.

Hóspedes por Habitante

Hóspedes (n.º) por Habitante

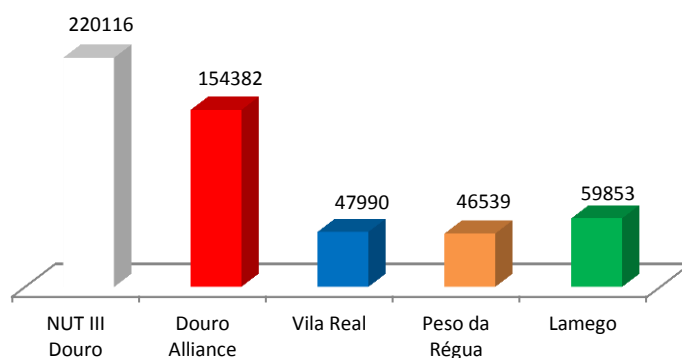


Fonte: INE (2012)

Quando se analisa o n.º. de hóspedes por habitante verifica-se claramente que, com a excepção do Concelho de Vila Real, os restantes Concelhos do Território Douro Alliance apresentam valores superiores à NUT III Douro, destacando-se Peso da Régua com 1,8 hóspedes por habitante. Mais se acrescenta que, em média, o Eixo Urbano do Douro mostra que existe 1,2 hóspedes por habitante no Território.

Dormidas nos Estabelecimentos Hoteleiros

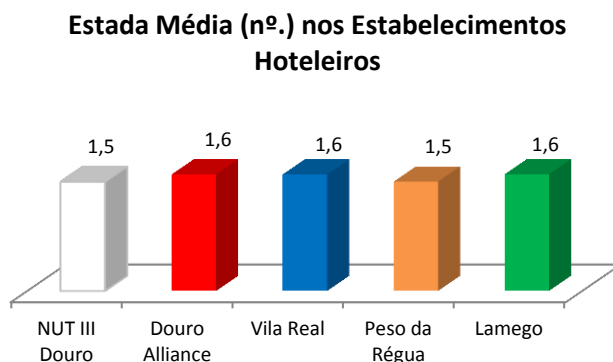
Dormidas (n.º) nos Estabelecimentos Hoteleiros



Fonte: INE (2012)

Tendo como referência o número de dormidas, salienta-se o facto de o número das mesmas no Território Douro Alliance representar **70%** do total de dormidas na NUT III Douro (220116 dormidas).

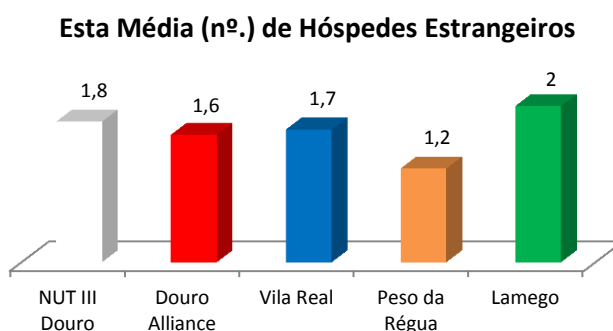
Estada Média nos Estabelecimentos Hoteleiros



Fonte: INE (2012)

No que concerne à estada média a “*relação entre o número de dormidas e o número de hóspedes que deram origem a essas dormidas*” (INE, 2012), através dos dados apurados, verifica-se que o valor da mesma, nas empresas de turismo existentes no Território Douro Alliance, é superior ao da NUT III Douro, ou seja, 1,5, com a excepção do Município do Peso da Régua que apresenta o mesmo valor que a NUT em questão.

Estada Média de Hóspedes Estrangeiros nos Estabelecimentos Hoteleiros

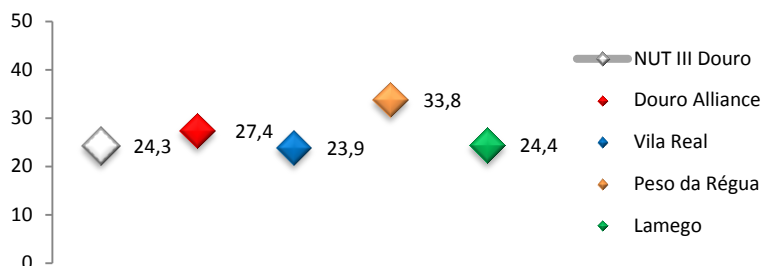


Fonte: INE (2012)

No que concerne à estada média de Hóspedes Estrangeiros, através dos dados apurados verifica-se que o valor da mesma, nas empresas de turismo existentes no Território Douro Alliance, é bastante próxima (1,6) à da NUT III Douro, ou seja, 1,8. No entanto, importa salientar que enquanto na estada média de hóspedes o Concelho que afecta um valor mais elevado é o de Peso da Régua, na estada média de hóspedes estrangeiros é Lamego.

Taxa Líquida de Ocupação Cama

Taxa (%) líquida de ocupação cama nos estabelecimentos hoteleiros



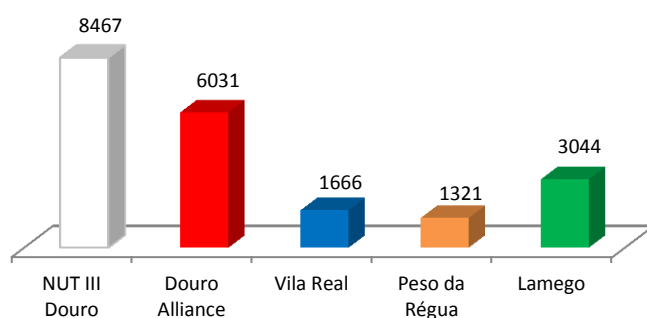
Fonte: INE (2014)

No que concerne à taxa líquida de ocupação cama nos estabelecimentos hoteleiros é de salientar o facto de, em média, esta ser superior no Território Douro Alliance do que na NUT III Douro (23,7%).

No entanto, os 26,7% do Território em análise continuam a ser inferiores à média nacional que se encontra nos 39,5%.

Proveitos de Aposento por Capacidade de Alojamento

Proveitos de Aposento (milhares de €) por capacidade de alojamento

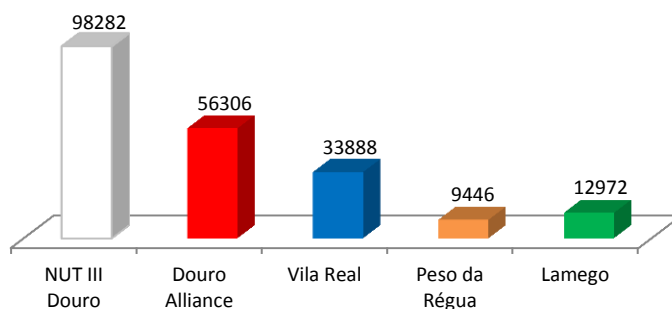


Fonte: INE (2012)

Quando se observam os dados apurados, relativamente aos proveitos de aposento, em milhares de euros, por capacidade de alojamento constata-se que o Eixo Urbano apresenta proveitos de aposento no valor de 6031 (milhares de euros), um valor com alguma relevância (**71%**) face ao valor apresentado pela NUT III Douro.

Volume de Negócios das Empresas

Volume de Negócios (milhares €) das Empresas

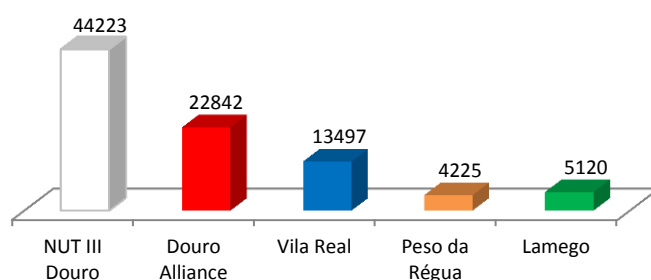


Fonte: INE (2012)

Sendo o volume de negócios um dos factores mais pertinentes para a caracterização de uma empresa importa referir que o mesmo, existente no Território Douro Alliance, representa **57,3%** do da NUT III Douro.

Valor Acrescentado Bruto (VAB) das Empresas

Valor Acrescentado Bruto (milhares €) das empresas



Fonte: INE (2012)

Tal como o volume de negócios, também o valor acrescentado bruto é um elemento fundamental na caracterização de uma empresa. No seguimento, verifica-se que, no âmbito do turismo, o VAB das empresas do Território Douro Alliance representa **51,7%** das existentes na NUT III Douro.